

S I C C E

Syndicat Intercommunal de Coopération
et des Compétences Enfance

Panorama

Janvier 2020

Journal diffusé par mail aux assistants maternels, parents employeurs et mairies du SICCE

Dans ce numéro :

- P 1 ➤ les dates à retenir
- P 2-3 ➤ les projets du trimestre
- P 4 ➤ la relation contractuelle
- P 5 ➤ les formations proposées
- P 6 ➤ le guichet unique
- les permanences du RAM

Au travers des projets proposés, le Ram s'engage à répondre à deux enjeux de société beaucoup plus larges :

Offrir aux enfants et aux adultes qui les accompagnent au quotidien, des actions d'éveil à la culture et à l'art (les pouvoirs publics parlent dans certains rapports de « bonne » santé culturelle du jeune enfant) et des actions d'éveil à la nature pour répondre à une démarche de sensibilisation à un environnement souvent malmené.

Ces deux axes de travail participent au développement du lien avec l'adulte et avec le monde, renforcé par l'attachement à la nature, source d'un développement harmonieux.

Tous ces enfants nourris, par ces projets fertiles, partiront dans la vie, forcément enrichis.

Carole MOLLON, responsable du SICCE

Vous trouverez dans les pages suivantes le détail de ces animations. Il n'est pas nécessaire de vous inscrire maintenant, un courrier de pré-inscription vous sera envoyé ultérieurement.

Les dates à retenir

- ✿ 13 janvier : soirée de préparation de la journée des P'tits Mômes
- ✿ 16 janvier : médiathèque Vaulnaveys le haut
- ✿ 23 janvier : médiathèque Séchilienne
- ✿ 30 janvier : la nature au cœur de la peinture : « l'Hiver » à l'EAJE la Ribambelle *
- ✿ 4 février : matinée d'échanges avec les puéricultrices du département
- ✿ 6 février : médiathèque Vizille
- ✿ 13 février : médiathèque Jarrie
- ✿ 24 février : exposition « l'art et la matière » au Domène de Vizille *
- ✿ 24 février : partenariat avec l'association « trait d'union » des personnes âgées de Jarrie
- ✿ 5 mars : exposition « l'art et la matière » au domaine de Vizille *
- ✿ 12 mars : médiathèque Séchilienne
- ✿ 19 mars : la nature au cœur de la peinture à l'EAJE « les P'tites Canailles » de Saint Georges de Commiers *
- ✿ du 21 au 29 mars : festival « P'tits Mots P'tits Mômes »
- ✿ 21 mars : la journée des P'tits Mômes
- ✿ 26 mars : médiathèque Vizille

* animation ouvertes aux parents

*Joyeuses
Fêtes*



Les projets du trimestre

La nature au cœur de la peinture

Le thème de l'automne a été travaillé lors du premier trimestre, avec l'association « trait d'union » de Jarrie et la crèche « Pré en Bulle » à Vaulnaveys le Haut.

C'est sur le thème de l'hiver que va se poursuivre le projet, le jeudi 30 janvier à l'EAJE « la Ribambelle » à Jarrie et le 19 mars à l'EAJE « les P'tites Canailles » à Saint Georges de Commiers, en matinée pour les enfants accompagnés de leur assistant maternel, en soirée pour les enfants accompagnés de leur(s) parent(s).



L'automne avec l'association « trait d'union »

Les médiathèques vous accueillent

Ce trimestre, ce sont les médiathèques de Vaulnaveys le Haut, Jarrie, Séchilienne et Vizille qui nous accueillent.

Si ce n'est pas déjà fait, n'hésitez pas à vous inscrire auprès de notre service.



Médiathèque de VLH le 21/11

Projet musique

Dans la continuité du projet «les langues de Babylab», le SICCE a contacté les musiciens d'Art-Pop, afin de poursuivre une collaboration avec des séances d'éveil musical en direction des tout-petits (enfants de moins de 18 mois).

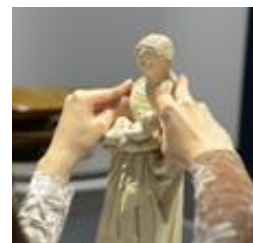
Le projet qui vous est proposé se déroulera de janvier à avril sur 7 mercredis matins séances en partenariat avec les EAJE « la Ribambelle » à Jarrie et « Pré en Bulle » à Vaulnaveys-le-haut. Il concernera environ 5 enfants.

Inscription au plus tard pour le 2 janvier.

Un projet « musique » pour les plus grands est également en préparation avec Art-Pop et la MPA de Vizille. Il se déroulera au cours du 2nd trimestre 2020. A suivre lors du prochain PanoRAMa.

Exposition «l'art et la matière, prière de toucher»

Le Musée de la Révolution française présente une exposition unique en France : L'Art et la Matière - Galerie de sculptures à toucher, conçue par le Musée Fabre de Montpellier Méditerranée Métropole en partenariat avec le musée du Louvre.



Elle invite le visiteur à une découverte insolite de l'art au moyen de moulages de sculptures, provenant des collections du musée Fabre et du musée du Louvre.

À cette occasion, le visiteur est invité à appréhender les moulages du bout des doigts et à vivre une expérience nouvelle, intime et sensorielle dans un espace conçu comme un véritable parcours initiatique afin de découvrir l'art autrement.

Réalisé autour de quatre sections, le parcours amène progressivement le visiteur de l'éveil des sens vers une immersion totale dans un atelier de sculpteur. Des dispositifs sonores, ludiques et des visites guidées les yeux bandés l'accompagnent pour apprendre à toucher comme on apprend à regarder.

2 matinées nous sont réservées au cours des vacances d'hiver, le lundi 24 février et le lundi 5 mars à 10h.

Les partenariats

Festival P'tits Mots P'tits Mômes

Le festival se déroulera du samedi 21 au dimanche 29 mars. C'est un festival culturel à destination des enfants de 18 mois à 6 ans.

Il s'ouvre sur « la journée des p'tits Mômes » le samedi 21 à la salle de la locomotive à Vizille. Les structures petite enfance de la commune (dont le RAM) proposent aux jeunes enfants accompagnés de leur(s) parent(s) diverses activités.

Un groupe d'assistants maternels a déjà commencé à travailler sur l'animation qui sera proposée, elle sera autour des 4 éléments : l'eau, la terre, l'air et le feu. N'hésitez pas à nous rejoindre pour la prochaine réunion de travail (et aussi de rencontre, d'échanges et de création) le lundi 13 janvier à 18h30 à la Maison de l'enfant à Vizille.

Suite à cette journée, une semaine de spectacle est proposée aux tout-petits. Chaque année, une séance vous est réservée. A suivre



Partenariat avec les puéricultrices du Département.

Comme chaque année, nous organisons une matinée d'échanges avec les puéricultrices du département. Une première aura lieu le mardi 4 février à la maison de l'enfant à Vizille.

Afin d'organiser au mieux cette matinée, merci de vous inscrire dès maintenant auprès de notre service en nous précisant l'horaire qui vous convient (9h ou 10h) ainsi que les sujets ou questions que vous souhaiteriez aborder. (Les accueils collectifs initialement prévus ce jour seront déplacés).

Partenariat avec l'association « trait d'union » des personnes âgées de Jarrie

Un 1^{er} échange a eu lieu à l'automne dans le cadre du projet « la nature au cœur de la peinture ».

Chacun est reparti ravi de cette rencontre et c'est tout naturellement que nous retrouverons les personnes âgées de l'association lors d'une activité manuelle autour du carnaval, suivie bien évidemment d'un goûter, le lundi 24 février après-midi.



La relation contractuelle

Le rôle d'employeur n'est pas facile à prendre pour les familles. Bien souvent ils se réfèrent aux assistants maternels pour rédiger le contrat, calculer le salaire, les congés payés, etc... Certains assistants maternels sont à l'aise pour se substituer aux devoirs de leur employeur, d'autres moins.

Nous avons de manière régulière voire un peu plus ces derniers temps, des familles qui nous contactent pour des difficultés d'ordre administratif, initiées au départ par un mélange des rôles, qui ont engendré des tensions se terminant souvent par un arrêt du contrat.

Depuis plus d'un an nous travaillons avec un groupe d'assistantes maternelles sur un outil qui accompagne la relation contractuelle, afin de construire une relation basée sur la communication, le respect des obligations de chaque partie, et pérenniser ainsi l'accueil de l'enfant qui ne se retrouve plus au milieu des conflits des adultes.

Il en est ressorti la création d'une pochette intitulée « **guide pratique : je recrute et j'emploie un assistant maternel** ». Ces pochettes sont distribuées aux parents que nous recevons lors de leur recherche d'un mode d'accueil. Ils y trouvent des informations concernant la formation des Assistants Maternels, les obligations de chacun définies par la convention collective, une sensibilisation à la coéducation, un support d'échanges à l'entretien d'embauche, une grille d'évaluation pour faire un point sur l'accueil de l'enfant et les éléments du contrat ainsi qu'un modèle de contrat de travail.



Vous pouvez trouver des informations complémentaires sur le site créé par la CAF www.monenfant.fr

Nous rappelons également que le service RAM est à la disposition de tous pour accompagner cette relation contractuelle, et notamment les employeurs afin de les aider dans leur rôle d'employeur tout au long du contrat.

Les formations proposées

Vous êtes de plus en plus nombreux chaque année à mobiliser le plan de développement des compétences pour répondre aux exigences professionnelles de votre métier d'assistant maternel et de son évolution, en lien avec votre particulier employeur.

Le financement de ces formations repose sur une contribution des particuliers employeurs spécifiquement dédiée à la formation professionnelle. Elle permet de prendre en charge le coût de la formation dispensée par les organismes de formation, ainsi que votre rémunération et vos frais de vie.

Pour plus de renseignements sur les conditions et les démarches, n'hésitez pas à nous contacter (que vous soyez employeur ou employé).

Rappel des formations programmées pour le 1^{er} semestre 2020 sur lesquelles il est encore possible de s'inscrire:

Sauveteur Secouriste du Travail, les 4 et 11 avril à la Maison de l'enfant à Vizille

Objectif(s) : **Intervenir** auprès de toute personne victime d'un accident et / ou d'un malaise.
Contribuer à la diminution des risques dans son quotidien professionnel.

Points clés : **Comprendre** le cadre juridique de son intervention.

Réaliser une protection adaptée.

Examiner une victime et donner l'alerte en fonction des procédures existantes.

Secourir une victime de manière appropriée.

Mettre en place des actions de prévention.

Parler avec 1 mot et 1 signe, les 9, 10, et 11 mars à la Mairie de Jarrie

Objectif(s) : **Pratiquer** la communication gestuelle associée à la parole, dans une démarche de communication bienveillante.

Points clés : **Apprendre** les principaux signes du quotidien (environ 100 signes) : besoins physiologiques et sécurité, émotions et ressentis, objets et jouets du quotidien, famille et personnes, nature et animaux...

Construire et **évaluer** une activité en utilisant cette pratique : mise en pratique de l'apprentissage des signes via une activité (chanson, histoire...).

Communiquer autour de cette pratique auprès des parents/de l'entourage de l'enfant.

Les neurosciences : « comprendre pour mieux accompagner les nouvelles connaissances sur le développement du cerveau », les 6 et 13 juin

Objectif(s) : **Se situer** dans une démarche de prévention et développer « une attention précoce » au quotidien pour un mode d'accueil prévenant.

Points clés : **Comprendre** les effets positifs sur le cerveau du jeune enfant.

Identifier les facteurs de protection.

Identifier les facteurs de stress et comprendre les conséquences sur le cerveau du jeune enfant.

Identifier les troubles associés et repérer les signaux d'alarme.

Le guichet unique

Familles : Vous êtes parents ou allez le devenir, vous allez reprendre votre travail ou recherchez un nouvel emploi, vous ne travaillez pas mais souhaitez avoir un peu de temps libre ou que votre enfant côtoie d'autres enfants, et vous vous posez toutes ces questions :

- Quel mode d'accueil pour mon enfant
- Comment l'inscrire à la crèche
- Dans quelle structure
- Comment trouver un assistant maternel
- Pourquoi pas une garde à mon domicile
- Quelles démarches effectuer
- A quelles aides financières puis-je prétendre
- ...

Le Guichet Unique est un service à mis à votre disposition pour vous aider à y répondre et vous accompagner dans votre recherche.

Vous pourrez y effectuer la pré-inscription pour une place en EAJE (Etablissement d'Accueil du Jeune Enfant), y trouver la liste des assistants maternels agréés par le conseil départemental avec la mise à jour de leurs disponibilités, faire une simulation du coût des différents modes d'accueil...

Des permanences ont lieu les lundis et mercredis sur rendez-vous en mairie de Jarrie et par téléphone du lundi au jeudi.

Pour cela vous pouvez contacter directement le guichet unique :

Par téléphone au : **04.76.78.89.09 (touche1)**

Par mail à l'adresse : guichetunique@lesicce.fr

Assistants Maternels : Afin de renseigner au mieux les familles, nous avons besoin de votre participation à la mise à jour des disponibilités.

Déjà de nombreux parents sont en recherche d'un accueil pour septembre 2020 alors vous pouvez dès à présent nous transmettre vos disponibilités si vous en avez connaissance en utilisant le numéro du RAM suivi de la touche 1.

De plus en plus de familles utilisent l'offre d'emploi pour leur recherche, pensez aussi à nous transmettre votre adresse mail si vous en changez.

permanences du RAM

Le relais peut vous recevoir sur rendez-vous au cours des périodes scolaires, quelle que soit votre commune, les :

Lundi de 15h à 18h à Champ sur Drac

Mercredi de 9 à 12h à Vaulnaveys le Haut

Vendredi de 13h à 16h à Vizille

Lors des vacances scolaires, des rendez-vous sur d'autres jours et horaires peuvent être pris (sur ces 3 communes et également sur la commune de Jarrie).

Pour nous joindre : **04 76 78 89 09 puis touche 2** ou ram@lesicce.fr

Pour plus de renseignements ou pour vous inscrire sur les actions proposées n'hésitez pas à nous contacter.

Relais Assistants Maternels du SICCE
Mairie de Jarrie
100 montée de la Creuse
385620 JARRIE

